

Dell Latitude ST

Kezelési kézikönyv

Szabályozó modell: T02G
Szabályozó típus: T02G001



Megjegyzések, figyelmeztetések és vigyázat jelzések



MEGJEGYZÉS: A MEGJEGYZÉSEK fontos tudnivalókat tartalmaznak, amelyek a számítógép biztonságosabb és hatékonyabb használatát segítik.



FIGYELMEZTETÉS: A FIGYELMEZTETÉS hardverhiba vagy adatvesztés lehetőségére hívja fel a figyelmet, egyben közli a probléma elkerülésének módját.



VIGYÁZAT: A VIGYÁZAT jelzés az esetleges tárgyi vagy személyi sérülés, illetve életveszély lehetőségére hívja fel a figyelmet.

© 2012 Dell Inc.

A szövegben használt védjegyek: A Dell™, a Dell embléma, a Dell Precision™, az OptiPlex™, Latitude™, a PowerEdge™, a PowerVault™, a PowerConnect™, az OpenManage™, az EqualLogic™, a Compellent™, a KACE™, a FlexAddress™, Force 10™ és a Vostro™ a Dell Inc. védjegyei. Az Intel®, a Pentium®, a Xeon®, a Core® és a Celeron® az Intel Corporation bejegyzett védjegyei az Egyesült Államokban és más országokban. Az AMD® bejegyzett védjegy és az AMD Opteron™, az AMD Phenom™ és az AMD Sempron™ az Advanced Micro Devices, Inc. védjegye. A Microsoft®, a Windows®, a Windows Server®, Internet Explorer®, az MS-DOS®, Windows Vista® és Active Directory® a Microsoft Corporation védjegyei vagy bejegyzett védjegyei az Egyesült Államokban és/vagy más országokban. A Red Hat® és a Red Hat® Enterprise Linux® a Red Hat, Inc. bejegyzett védjegyei az Egyesült Államokban és/vagy más országokban. A Novell® és a SUSE® a Novell Inc. védjegye az Egyesült Államokban és más országokban. Az Oracle® az Oracle Corporation és/vagy társvállalatainak bejegyzett védjegye. A Citrix®, a Xen®, a XenServer® és a XenMotion® a Citrix Systems, Inc. védjegyei vagy bejegyzett védjegyei az Egyesült Államokban és/vagy más országokban. A VMware®, a Virtual SMP®, a vMotion®, a vCenter® és a vSphere® a VMware, Inc. védjegyei vagy bejegyzett védjegyei az Egyesült Államokban vagy más országokban. Az IBM® az International Business Machines Corporation bejegyzett védjegye.

2012 - 05

Rev. A00

Tartalomjegyzék

Megjegyzések, figyelmeztetések és vigyázat jelzések.....	2
1: fejezetMunka a számítógép belsejében.....	7
Mielőtt elkezdené dolgozni a számítógép belsejében.....	7
Ajánlott szerszámok.....	8
A számítógép kikapcsolása.....	8
Miután befejezte a munkát a számítógép belsejében.....	8
2: fejezetÁttekintés.....	9
Interfész.....	9
Toll áttekintés.....	10
Toll információk.....	10
A toll kalibrálása.....	11
A toll akkumulátorának és hegyének eltávolítása/behelyezése.....	11
Elektromos toll használata.....	11
A toll használata egéreként.....	11
A toll használata tollként.....	12
Táblaszámítógép beviteli panel.....	12
Munka a fájlokkal.....	12
Szöveg bevitele.....	13
Tollvonások.....	13
Érintéses használat.....	14
Dokkolóállomás.....	15
3: fejezetAz SD memóriakártya eltávolítása.....	17
Az SD memóriakártya behelyezése.....	17
4: fejezetA digitalizáló toll eltávolítása.....	19
A digitalizáló toll beszerelése.....	19
5: fejezetA címkeajtó eltávolítása.....	21
A címkeajtó felszerelése.....	21
6: fejezetA SIM-kártya eltávolítása.....	23
A SIM-kártya beszerelése.....	24
7: fejezetAz alsó burkolat eltávolítása.....	25
Az alsó burkolat beszerelése.....	26

8: fejezet	Az akkumulátor eltávolítása.....	27
	Az akkumulátor behelyezése.....	28
9: fejezet	A vezeték nélküli helyi hálózati (WLAN) kártya eltávolítása.....	29
	A vezeték nélküli helyi hálózati (WLAN) kártya beszerelése.....	30
10: fejezet	A vezeték nélküli nagy kiterjedésű hálózati (Wireless Wide Area Network - WWAN) kártya eltávolítása.....	31
	A vezeték nélküli nagy kiterjedésű hálózati (Wireless Wide Area Network - WWAN) kártya beszerelése.....	32
11: fejezet	A belső tárolóeszköz (szilárdtest meghajtó) eltávolítása.....	33
	A belső tárolóeszköz (szilárdtest meghajtó) beszerelése.....	33
12: fejezet	A gombemeltávolítása.....	35
	A gombemeltávolítása.....	35
13: fejezet	A hangszóró eltávolítása.....	37
	A hangszóró beszerelése.....	38
14: fejezet	A középső keret szerkezet eltávolítása.....	39
	A középső keret szerkezet beszerelése.....	40
15: fejezet	A kamera eltávolítása.....	41
	A kamera beszerelése.....	42
16: fejezet	Az I/O kártya eltávolítása.....	43
	Az I/O kártyát beszerelése.....	44
17: fejezet	A dokkolókártya eltávolítása.....	45
	A dokkolókártya beszerelése.....	46
18: fejezet	Az alaplap eltávolítása.....	47
	Az alaplap beszerelése.....	48
19: fejezet	Az alacsony feszültségű differenciál-jelzés (LVDS) modul kábelének eltávolítása.....	49
	Az alacsony feszültségű differenciál-jelzés (LVDS) modul kábelének beszerelése.....	50
20: fejezet	Rendszerbeállítás.....	51
	Rendszerbeállítás áttekintése.....	51
	Belépés a Rendszerbeállításba.....	51
	Rendszerbeállítás navigáció.....	51

Rendszerindító menü.....	52
Rendszerbeállítási opciók.....	52
21: fejezetHibaelhárítás.....	55
Bővített rendszerindítás előtti rendszerfelmérés (ePSA).....	55
Az ePSA diagnosztikai segédprogram futtatása.....	55
Hangkódok.....	57
LED hibakódok.....	58
N-trig digitalizáló hibaelhárítás	58
Telepítési problémákA hibaelhárítás lépései:.....	58
Teljesítmény problémákA hibaelhárítás lépései:.....	59
Teljesítmény problémákA hibaelhárítás lépései:.....	59
22: fejezetMűszaki adatok.....	61
23: fejezetA Dell elérhetőségei.....	65


Munka a számítógép belsejében

Mielőtt elkezdené dolgozni a számítógép belsejében


Végezze el a következő óvintézkedéseket a számítógép potenciális károsodásának elkerülése és a saját biztonsága érdekében. Ha másképp nincs jelezve, a jelen dokumentumban leírt minden művelet a következő feltételek teljesülését feltételezi:


- Elvégezte a Munka a számítógép belsejében című fejezetben leírt lépéseket.
- Elolvasta a számítógéphez mellékelt biztonsággal kapcsolatos tudnivalókat.
- A számítógép alkatrészeinek visszaszerelése vagy – ha az alkatrészt külön vásárolták meg – beépítése az eltávolítási eljárás lépéseinek ellentétes sorrendben történő végrehajtásával történik.

 **FIGYELMEZTETÉS:** A számítógép belsejében végzett munka előtt olvassa el figyelmesen a számítógéphez mellékelt biztonsági tudnivalókat. További, szabályozással kapcsolatos információkért lásd a Regulatory Compliance Homepage (Szabályozási megfelelés honlapot) a www.dell.com címen a következő webhelyen: www.dell.com/regulatory_compliance.

 **FIGYELMEZTETÉS:** Számos javítást csak képezített, hivatalos szakember végezhet. A hibaelhárítást és az egyszerű javításokat csak a termékismertetőben feltüntetett módon, illetve a telefonos ügyféltámogatás utasításának megfelelően szabad elvégezni. A jótállás nem vonatkozik a Dell által nem engedélyezett javításokból eredő sérülésekre. Olvassa el és kövesse a termékhez mellékelt biztonsági utasításokat.

 **FIGYELMEZTETÉS:** Az elektrosztatikus kisülések érdekében földelje le magát egy csuklópánttal, vagy időközönként érjen hozzá egy festetlen fémfelülethez, pl. a számítógép hátulján lévő csatlakozóhoz.

 **FIGYELMEZTETÉS:** Bánjon óvatosan a komponensekkel és kártyákkal. Ne érintse meg a kártyákon található komponenseket és érintkezőket. A komponenseket, például a mikroprocesszort vagy a chipet a szélénél, ne az érintkezőknél fogva tartsa.

 **FIGYELMEZTETÉS:** A kábelek kihúzásakor ne a kábelt, hanem a csatlakozót vagy a húzófület húzza meg. Néhány kábel csatlakozója reteszelő kialakítással van ellátva; a kábel eltávolításakor kihúzás előtt a retesz kioldófület meg kell nyomni. Miközben széthúzza a csatlakozókat, tartsa őket egy vonalban, hogy a csatlakozótük ne görbüljenek meg. A tápkábelek csatlakoztatása előtt ellenőrizze mindkét csatlakozódugó megfelelő helyzetét és beállítását.

 **MEGJEGYZÉS:** A számítógép színe és bizonyos komponensek különbözhetnek a dokumentumban leírtaktól.

A számítógép károsodásának elkerülése érdekében végezze el az alábbi műveleteket, mielőtt a számítógép belsejébe nyúl.

1. Gondoskodjon róla, hogy a munkafelület kellően tiszta és sima legyen, hogy megelőzze a számítógép fedelének karcosodását.
2. Kapcsolja ki a számítógépet (lásd [A számítógép kikapcsolása](#) című részt).
3. Ha a számítógép olyan dokkolóhoz csatlakozik, mint az opcionális médiabázis vagy lapos akkumulátor, szüntesse meg a dokkolást.

 **FIGYELMEZTETÉS:** A hálózati kábel kihúzásakor először a számítógépből húzza ki a kábelt, majd a hálózati eszközökből.

4. Áramtalanítsa a számítógépet és minden csatolt eszközt.

Ajánlott szerszámok

A jelen dokumentumban szereplő eljárások a következő szerszámokat igényelhetik:

- Kis, laposélű csavarhúzó
- #0 csillagcsavarhúzó
- #1 csillagcsavarhúzó
- Kis műanyag pálca
- BIOS frissítőprogram CD-je

A számítógép kikapcsolása

 **FIGYELMEZTETÉS:** Az adatvesztés elkerülése érdekében a számítógép kikapcsolása előtt mentsen és zárjon be minden nyitott fájlt, és lépjen ki minden futó programból.

1. Állítsa le az operációs rendszert.
2. Győződjön meg arról, hogy a számítógép és a csatlakoztatott eszközök ki vannak kapcsolva. Ha az operációs rendszer leállásakor a számítógép és a csatlakoztatott eszközök nem kapcsolnak ki automatikusan, akkor a kikapcsoláshoz tartsa nyomva a bekapcsológombot mintegy 4 másodpercig.

Miután befejezte a munkát a számítógép belsejében

Miután befejezte a visszahelyezési eljárásokat, győződjön meg róla, hogy csatlakoztatta-e a külső készülékeket, kártyákat, kábeleket stb., mielőtt a számítógépet bekapcsolná.

 **FIGYELMEZTETÉS:** A számítógép károsodásának elkerülése érdekében csak az adott Dell számítógéphez tervezett akkumulátort használja. Ne használjon más Dell számítógépekhez készült akkumulátorokat.

Áttekintés

A Dell Latitude ST Windows 7 operációs rendszert futtat 10 hüvelykes érintőpaneles táblán, ezzel ötvözve a táblaszámítógépek mobilitását a laptopok kezelhetőségével, biztonságával és kompatibilitásával.

A Latitude ST új kategóriát teremt a tábla-platformok terén, amely az üzleti felhasználók olyan egyedi igényeinek felel meg, mint:

- Az üzleti kategóriájú biztonság, kezelhetőség és a virtualizáció támogatása
- Intel Atom processzor és teljes mértékű többérintéses funkció tollas bevittelé jegyzetek készítéséhez
- Egyedülálló funkciók a Healthcare, Education és Finance Microsoft Windows 7 Home Premium és Professional operációs rendszerekhez

A jól ismert operációs rendszer felhasználói felület a vállalkozás szintű biztonsági funkciókkal lehetővé teszi az üzleti dokumentumok készítését és szerkesztését út közben. A táblaszámítógép kényelmes mérete, súlya és többérintéses funkciói mobilitást és a vállalkozói alkalmazások egyszerű használatát biztosítják. A Latitude ST konfigurálható úgy, hogy teljes mértékben megfeleljen a Windows Office üzleti alkalmazások számára. Ezenfelül, a táblaszámítógépre csatlakoztatható egér, nyomtató, HD kijelző, valamint vezeték nélküli hálózat az opcionális dokkolóállomáson keresztül. A Latitude ST számítógépen egyszerűen jegyzetelhet az N-Trig toll vagy a kézmozdulatokat használó többérintéses képernyő segítségével. Rendelkezik továbbá egy beépített, előre néző 720 képpontos kamerával, valamint egy 5,0 MP-es hátulra néző kamerával. A Latitude ST gumi ütődésvédő a számítógépet időtállóvá teszi, és védik a véletlen leejtéséktől, a Corning Gorilla Glass pedig gondoskodik a képernyő biztonságáról.

A Dell Latitude ST vékony és könnyű kivitelének köszönhetően egyaránt eleget tesz a vezetők, értékesítési képviselők, orvosok és diákok mobilitási igényeinek. Így a termék elsődleges számítógépe rendszerként szolgálhat rövid üzleti utak, értékesítési kiszállások stb. során. A számítógépet az alapoktól kezdve tervezték újra annak érdekében, hogy kezelhetősége a notebookoknak, asztali számítógépeknek és munkaállomásoknak megfelelő legyen.

Interfész

Az alábbi táblázat tartalmazza a Latitude ST interfészeinek listáját:

1. táblázat: Latitude ST interfészek

Funkció	Leírás
Érintés	Az ujjak használhatók beviteli eszközként.
Windows napló	Eredeti jegyzetelő alkalmazás, amelynek beviteli eszköze közvetlenül a toll vagy az érintés.
Képmetsző	A vizuális adatok (dokumentumok, képek stb.) részeinek rögzítése tollal vagy érintéssel.
Tollvonások	Általános feladatok gyors végrehajtása mozdulatokkal.
Jelölőnégyzetek	Vizuális azonosító a mappákban a fájlok kiválasztására.
Kurzor visszajelzés	A koppintás helyének jelzése.
Tábla beviteli panel	Adatok bevételére szolgáló eszköz a toll vagy érintés használatával a billentyűzet helyett.
Beviteli eszköz érzékenység	A tábla beviteli panel és ikon mérete a tollnak vagy az érintésnek megfelelően változik.

Funkció	Leírás
Tábla kurzor	A táblaszámítógéphez használt speciális tábla kurzor a hagyományos egér mutató helyett.
Érintő widget	Különálló eszköz, amely az érintéses üzemmódban jelenik meg az egér jobb oldali gombjával történő kattintás kiváltására.
Kurzor visszajelzés	Annak vizuális jelzése, hogy a kívánt célt sikerült-e eltalálni.

Toll áttekintés

A Latitude ST többféle beviteli eszközt használ. A szabványos külső USB billentyűzet és az egér is jelen van, ugyanakkor rendelhető elektrosztatikus toll is, vagy használhatjuk az ujjunkat, mint beviteli eszköz.

A Latitude ST egy speciális, elektrosztatikus tollat használ táblaszámítógép módban. Akkumulátor helyett a toll áramellátását a digitalizálóban lévő gerjesztő tekerecs által indukált energia biztosítja. A tekercsemből érkező jelet a toll érzékeli, és azáltal a toll elektromos mezőt hoz létre.



A továbbított elektromos mező táblán lévő vezető vonalak mátrixa érzékeli. A toll pontos helyzetét a függőleges és a vízszintes vezetők által érzékelt alacsony amplitúdójú jelek határozzák meg. Ezek a jelek továbbítódnak a digitalizáló integrált processzorára.

Toll információk



1. Toll
2. Radír toll gomb
3. Jobb oldali toll gomb
4. Tollhegy
5. Eltávolítható fedél az akkumulátor cseréjéhez

A toll kalibrálása

A toll alapértelmezett kalibrációval, illetve az Ön vagy más felhasználó által beállított kalibrációval működik. Javasolt a toll használata az Ön személyes kalibrációs beállításával. A kalibráció optimalizálja a tollat minden egyes felhasználó számára.

1. Nyissa meg a **Vezérlőpultot**.
2. Kattintson duplán a **Táblaszámítógép beállításai** lehetőségre.
3. A Táblaszámítógép beállításai ablakban kattintson a **Kalibrálás** lehetőségre.
4. A toll vagy az érintéses bevitel kalibrálására szolgáló ablakban válassza a **Tollas bevitel** lehetőséget.

A toll akkumulátorának és hegyének eltávolítása/behelyezése



A toll akkumulátorának eltávolításához/behelyezéséhez lazítsa meg a csavaros kupakot. Az akkumulátort a '+' jellel előre kell behelyezni.

A toll hegyének eltávolításához fogja meg a toll hegyét, és húzza le a tollról. Helyezzen új hegyet a tollra.



Elektromos toll használata


A Latitude ST többféle beviteli eszközt használ. A szabványos külső USB billentyűzet és az egér is jelen van, ugyanakkor rendelhető elektrosztatikus toll is, vagy használhatjuk az ujjunkat, mint beviteli eszköz.

A toll használata egérként

A toll ugyanúgy használható, mint a notebookon az egér vagy az érintőpanel. Ha a tollat a képernyőhöz közel tartja, egy kisméretű kurzor jelenik meg. A toll mozgásával a kurzor mozog. Az alábbi táblázat ismerteti a toll használatát.

2. táblázat: Elektrosztatikus toll használata

Megjelenés	Művelet	Funkció
	A toll hegyével finoman koppintson a táblaszámítógép képernyőjére.	Ugyanaz, mint az egérrel végzett egykattintásos művelet.
	A toll hegyével finoman koppintson kétszer egymás után a táblaszámítógép képernyőjére.	Ugyanaz, mint az egérrel végzett duplakattintásos művelet.

Megjelenés	Művelet	Funkció
	A tollal érintse meg a képernyőt és tartsa ott, amíg a Windows egy teljes kört nem jelenít meg a kurzor körül.	Ugyanaz, mint az egérrel végzett jobb-kattintásos művelet.

A toll használata tollként

A kézírás felismerő szoftver használatával egyszerűen írható szöveg az alkalmazásokba. Bizonyos alkalmazások mint a Windows Napló, lehetővé teszik, hogy a toll használatával közvetlenül az alkalmazás ablakba írjunk.

Táblaszámítógép beviteli panel

Ha egy alkalmazás nem támogatja közvetlenül a tollas bevittet, az alkalmazásba történő szövegbevitelhez használja a **Táblaszámítógép beviteli panelt**. Ha szerkeszthető felületre koppint, a táblaszámítógép beviteli panel ikon jelenik meg. Az ikonra koppintva a beviteli panel előcsúszik a kijelző széléből.



A **Beviteli panel** a képernyő széle mentén felfelé és lefelé elhúzható. Amikor rákoppint, a beviteli panel ott jelenik meg vízszintesen, ahol a képernyőn a fül látható.



Munka a fájlokkal

Egyszerre több fájl vagy mappa megnyitható, törölhető vagy áthelyezhető úgy, hogy a listából több tételt választ ki. A táblatollat vigye a tételek fölé, és egyenként jelölje be a tételek bal oldala mellett található jelölőnégyzetet.


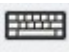
A jelölőnégyzetek aktiválása:

1. Nyissa meg a **Vezérlőpultot**.
2. Nyissa meg a **Mappabeállításokat**.
3. Kattintson a **Nézet** menüre.
4. A **Speciális beállítások** alatt jelölje be a **Use check boxes to select items check box** (Jelölőnégyzetek használata a tételek kiválasztásához) lehetőséget, majd kattintson az **OK** gombra.

Szöveg bevitele

Szöveg beírásához használható a kézírás felismerő funkció vagy az érintőpanel.

3. táblázat: Beviteli panel ikonjai

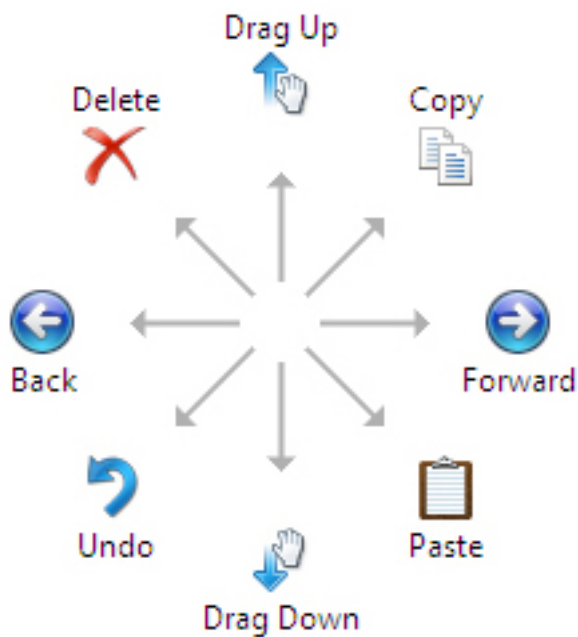
Ikon	Név	Funkció
	Kézírás felismerés	Az írópanel és a karakterpanel a kézírást nyomtatott szöveggé alakítja át. Az írópanelre úgy írhat, mintha egy darab vonalas papírra írna. A karakterpanel használatával egyszerre egy karaktert írhat be. A karakterpanel a kézírást betűnként, számonként vagy szimbólumként alakítja át nyomtatott szöveggé, és nem veszi figyelembe a teljes szóösszefüggéseket, illetve nem rendelkezik a kézírásnál használt szótárfunkcióval. Ha a karakterpanelről beviteli panelre szeretne váltani, koppintson a Tools (Eszközök) lehetőségre, majd válassza a Write character by character (Karakterek beírása egyenként) lehetőséget.
	Érintőbillentyűzet	Az érintőbillentyűzet olyan, mint egy normál billentyűzet, de a szöveget úgy írhatjuk be, hogy a tollal vagy az ujjunkkal megérintjük a billentyűket.

Az írópanel és a karakterpanel számbillentyűzettel, szimbólumkészlettel és webes parancsikonokkal rendelkezik, amelyek segítenek az ilyen jellegű információk gyors bevitelében. Ezek a gyorsbillentyűk rejtve vannak, amikor elkezdünk írni, de megjelennek, amikor az írást befejeztük vagy töröltük a szöveget.

Alapértelmezett beállításként a beviteli panel automatikusan érintőbillentyűzetre vált, ha a beszúrási pontot jelszó beírásához helyezzük.

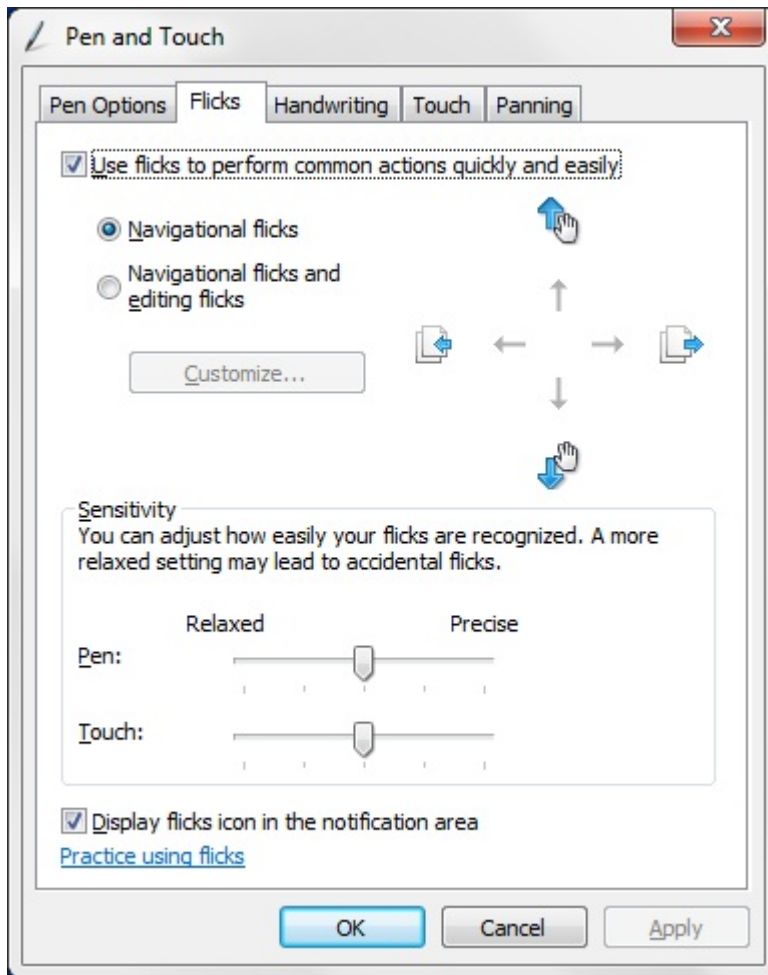
Tollvonások

A tollvonások olyan műveletek végrehajtásához használhatók, amelyekhez általában billentyűzet szükséges, mint a <Page Up> billentyű megnyomása, vagy nyílombok használata. A tollvonások gyors, egyirányú mozdulatok. A nyolc irány egyikébe húzzon egyszerűen egy rövid vonalat. Amikor a rendszer tollvonást érzékel, a táblaszámítógép végrehajtja az adott tollvonáshoz rendelt műveletet.



Az alábbi ábra ábrázolja az alapértelmezett tollvonás beállításokat.

Ezek egyedivé tehetők, ha a **Start** → **Vezérlőpult** → **Toll és érintés** lehetőségre kattint, majd a **Tollvonások** fület választja.



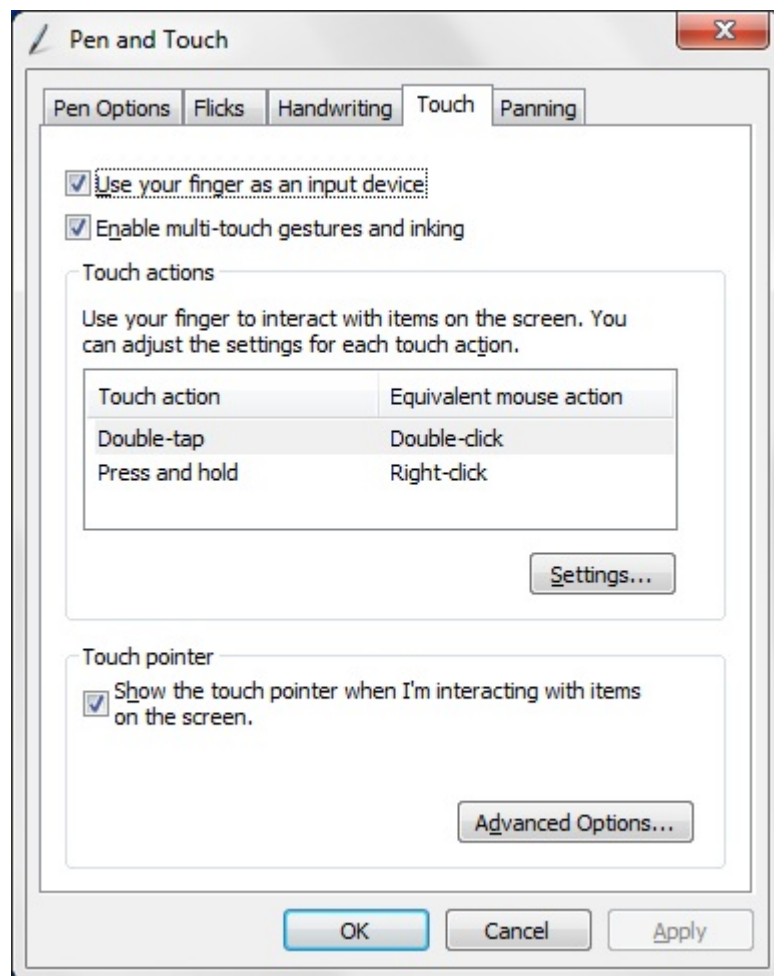
Érintéses használat

A táblaszámítógép egyik legfontosabb előnye, hogy a tollas bevitelről egyszerűen érintéses bevitelre válthatunk.



Az **Érintéses üzemmód** használatakor egy áttetsző egér ábra jelenik meg, azaz az érintő mutató, amely az ujjunk alatt lebeg. Az érintő mutató rendelkezik egy jobb és egy bal oldali egérgombbal, amelyekre az ujjunkkal koppinthatunk. A gombok alatt lévő terület használható az egér mutatójának elhúzásához.

Az érintő mutató megjelenítéséhez kattintson a **Start** → **Vezérlőpult** → **Toll és érintés** lehetőségre, majd kattintson az **Érintés** Fülre. Az **Érintő mutató** részen jelölje be a **Show the touch pointer when I'm interacting with items on the screen** (**Érintő mutató megjelenítése a képernyőn lévő tételek kezelésekor**) opciót.



Dokkolóállomás

A dokkolóállomás kifejezetten a Latitude ST számítógéphez készült. A dokkolóállomás külön megvásárolható a **dell.com** weboldalon. Bővebb információért olvassa el a dokkolóállomás telepítési útmutatóját a **support.dell.com** weboldalon.



1. ábra. Dokkolóállomás előnézet

1. Dokk csatlakozó
2. Üzemjelző LED

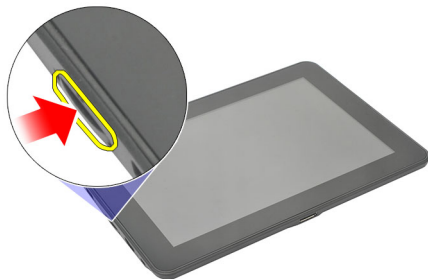


2. ábra. Dokkolóállomás hátulnézet

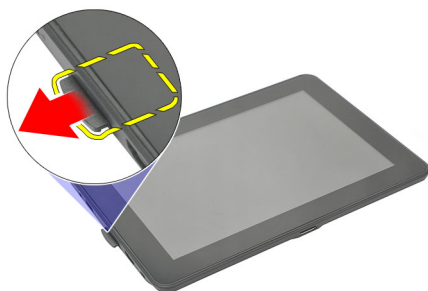
1. Hálózati adapter csatlakozó
2. USB 2.0 csatlakozó (1)
3. USB 2.0 csatlakozó (2)
4. Hálózati csatlakozó (RJ45)
5. HDMI csatlakozó
6. Audio csatlakozó

Az SD memóriakártya eltávolítása

1. Kövesse a [Mielőtt elkezdene dolgozni a számítógépen](#) című fejezet utasításait.
2. Nyomja be óvatosan az SD memóriakártyát a számítógépből való kivételhez.



3. Csúsztassa ki az SD memóriakártyát a számítógépből.



Az SD memóriakártya behelyezése

1. A memóriakártyát nyomja a rekeszébe, amíg az a helyére nem pattan.
2. Kövesse a [Miután befejezte a munkát a számítógép belsejében](#) című fejezet utasításait.

A digitalizáló toll eltávolítása

1. Kövesse a [Mielőtt elkezdene dolgozni a számítógépen](#) című fejezet utasításait.
2. Nyomja meg a digitalizáló tollat annak érdekében, hogy kioldja a számítógépből.



3. A digitalizáló tollat húzza ki a számítógépből.



A digitalizáló toll beszerelése

1. A digitalizáló tollat nyomja a rekeszébe, amíg az a helyére nem pattan.
2. Kövesse a [Miután befejezte a munkát a számítógép belsejében](#) című fejezet utasításait.

A címkeajtó eltávolítása

1. Kövesse a [Mielőtt elkezdene dolgozni a számítógépen](#) című fejezet utasításait.
2. Nyomja meg a címkeajtó rögzítő kioldóreteszt.



3. A címkeajtót megdöntve emelje fel, majd távolítsa el a számítógépből.

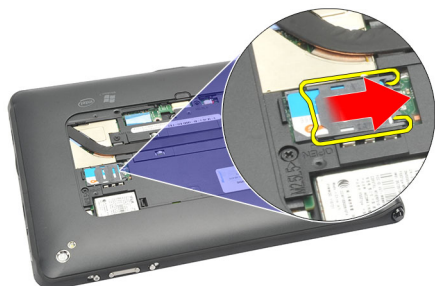


A címkeajtó felszerelése

1. A címkeajtót megdöntve helyezze a helyére, és a széleit illessze a rögzítőkapcsokhoz.
2. Nyomja meg a címkeajtó széleit, amíg azok a helyükre nem pattannak.
3. Kövesse a [Miután befejezte a munkát a számítógép belsejében](#) című fejezet utasításait.

A SIM-kártya eltávolítása

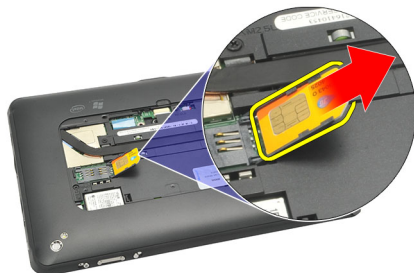
1. Kövesse a [Mielőtt elkezdene dolgozni a számítógépen](#) című fejezet utasításait.
2. Távolítsa el a [címkeajtót](#).
3. A SIM-kártya tartót csúsztassa el a SIM-kártya foglalat kioldásához.



4. A SIM-kártya tartót állítsa fel.



5. A SIM-kártyát csúsztassa ki a SIM-kártya tartóból, és távolítsa el a számítógépből.



 **MEGJEGYZÉS:** Miután a SIM-kártyát eltávolította a számítógépből, zárja vissza a SIM-kártya tartót.

A SIM-kártya beszerelése

1. Nyomja be a SIM-kártyát a foglalatába, amíg az a helyére nem pattan.
2. Szerelje fel a [címkeaitót](#).
3. Kövesse a [Miután befejezte a munkát a számítógép belsejében](#) című fejezet utasításait.

Az alsó burkolat eltávolítása

1. Kövesse a [Mielőtt elkezdené dolgozni a számítógépen](#) című fejezet utasításait.
2. Távolítsa el a [címkeajtót](#).

 **MEGJEGYZÉS:** Távolítsa el a tollat és az üres SD-kártyát annak érdekében, hogy megelőzze a számítógép sérülését.

3. Távolítsa el az alsó burkolatot a számítógéphez rögzítő csavarokat.



4. Az alsó burkolat felső részének kioldásához nyomja meg a reteszt.



5. Az ábrán látható sorrendben fejtse le és oldja ki a füleket, amelyek az alsó burkolatot rögzítik.



6. Távolítsa el az alsó burkolatot a számítógépből.

Az alsó burkolat beszerelése

1. Az alsó burkolatot illessze a számítógépre.
2. Az alsó burkolat széleit nyomja a rögzítőkapcsokba, amíg azok a helyükre nem rögzülnek.
3. Húzza meg az alsó burkolatot rögzítő csavarokat.
4. Szerelje fel a [címkeajtót](#).
5. Kövesse a [Miután befejezte a munkát a számítógép belsejében](#) című fejezet utasításait.

Az akkumulátor eltávolítása

1. Kövesse a [Mielőtt elkezdene dolgozni a számítógépen](#) című fejezet utasításait.
2. Távolítsa el a [címkeajtót](#).
3. Távolítsa el az [alsó burkolatot](#).
4. Csatlakoztassa le az akkumulátor kábelét.



5. Távolítsa el az akkumulátort a számítógéphez rögzítő csavarokat.



6. Emelje meg, és távolítsa el a számítógépből az akkumulátort.



Az akkumulátor behelyezése

1. Az akkumulátort helyezze az akkumulátor-rekeszbe.
2. Húzza meg az akkumulátort rögzítő csavarokat.
3. Csatlakoztassa az akkumulátor kábelét.
4. Szerelje fel az [alsó burkolatot](#).
5. Szerelje fel a [címkeajtót](#).
6. Kövesse a [Miatán befejezte a munkát a számítógép belsejében](#) című fejezet utasításait.

A vezeték nélküli helyi hálózati (WLAN) kártya eltávolítása

1. Kövesse a [Mielőtt elkezdene dolgozni a számítógépen](#) című fejezet utasításait.
2. Távolítsa el a [címkeajtót](#).
3. Távolítsa el az [alsó burkolatot](#).
4. Távolítsa el az [akkumulátort](#).
5. Csatlakoztassa le a WLAN-kártyára csatlakozó antennát.



6. Távolítsa el a WLAN-kártyát rögzítő csavarokat.



7. Távolítsa el a WLAN kártyát a számítógépből.



A vezeték nélküli helyi hálózati (WLAN) kártya beszerelése

1. Csúsztassa be a WLAN-kártyát a foglalatába.
2. Húzza meg a WLAN-kártyát rögzítő csavarokat.
3. Csatlakoztassa az antennákat a WLAN kártyán lévő színek alapján.
4. Helyezze be az [akkumulátort](#).
5. Szerelje fel az [alsó burkolatot](#).
6. Szerelje fel a [címkeajtót](#).
7. Kövesse a [Miután befejezte a munkát a számítógép belsejében](#) című fejezet utasításait.
8. Ha a Latitude ST számítógépet LAN illesztőprogram nélkül rendelte meg, és az illesztőprogramot manuálisan szeretné telepíteni, a program kéri, hogy kapcsolja be a WLAN funkciót. A WLAN-kártya sikeres beszereléséhez kövesse az alábbi lépéseket.
 - a) A számítógépre csatlakoztasson egy USB billentyűzetet, és indítsa újra a számítógépet.
 - b) A belépéshez a Beállítás menübe nyomja meg az <F2> billentyűt, amikor a Dell embléma látható.
 - c) Az alapértelmezett beállítások betöltéséhez nyomja meg az <F9> billentyűt.
 - d) A beállítások elmentéséhez és a kilépéshez nyomja meg az <F10> billentyűt.A WLAN automatikusan csatlakozik, miután a Windows elindul.

A vezeték nélküli nagy kiterjedésű hálózati (Wireless Wide Area Network - WWAN) kártya eltávolítása

1. Kövesse a [Mielőtt elkezdene dolgozni a számítógépen](#) című fejezet utasításait.
2. Távolítsa el a [címkeajtót](#).
3. Távolítsa el az [alsó burkolatot](#).
4. Távolítsa el az [akkumulátort](#).
5. Csatlakoztassa le a WWAN-kártyára csatlakozó antennát.



6. Távolítsa el a WWAN-kártyát rögzítő csavarokat.



7. Távolítsa el a WWAN-kártyát a számítógépből.



A vezeték nélküli nagy kiterjedésű hálózati (Wireless Wide Area Network - WWAN) kártya beszerelése

1. Csúsztassa a WWAN-kártyát a foglalatába.
2. Húzza meg a WWAN-kártyát rögzítő csavart.
3. Csatlakoztassa az antennákat a WWAN-kártyán lévő színekódok alapján.
4. Helyezze be az [akkumulátort](#).
5. Szerelje fel az [alsó burkolatot](#).
6. Szerelje fel a [címkeajtót](#).
7. Kövesse a [Miatán befejezte a munkát a számítógép belsejében](#) című fejezet utasításait.

A belső tárolóeszköz (szilárdtest meghajtó) eltávolítása

1. Kövesse a [Mielőtt elkezdene dolgozni a számítógépen](#) című fejezet utasításait.
2. Távolítsa el a [címkeajtót](#).
3. Távolítsa el az [alsó burkolatot](#).
4. Csatlakoztassa le az akkumulátor kábelét.
5. Távolítsa el a csavart, amely a szilárdtest meghajtót a számítógéphez rögzíti.



6. A szilárdtest meghajtót átlósan emelje meg, és távolítsa el a számítógépből.

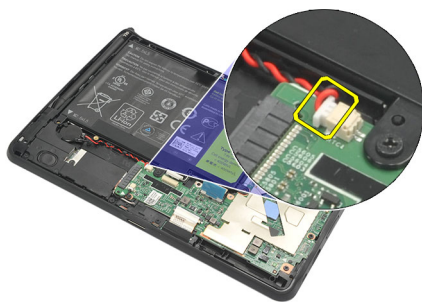


A belső tárolóeszköz (szilárdtest meghajtó) beszerelése

1. A belső tárolóeszközt (szilárdtest meghajtó) helyezze a foglalatába.
2. Húzza meg a csavarokat, amelyek a belső tárolóeszköz csatlakozást rögzítik.
3. Csatlakoztassa az akkumulátor kábelét.
4. Szerelje fel az [alsó burkolatot](#).
5. Szerelje fel a [címkeajtót](#).
6. Kövesse a [Miután befejezte a munkát a számítógép belsejében](#) című fejezet utasításait.

A gombelem eltávolítása

1. Kövesse a [Mielőtt elkezdene dolgozni a számítógépen](#) című fejezet utasításait.
2. Távolítsa el a [címkeajtót](#).
3. Távolítsa el az [alsó burkolatot](#).
4. Távolítsa el az [akkumulátort](#).
5. Távolítsa el a [belső tárolóeszközt](#).
6. Csatlakoztassa le a gombelem kábelét.



7. Oldja ki a gombelem kábelét, és a gombelemet távolítsa el a számítógépből.



A gombelem beszerelése

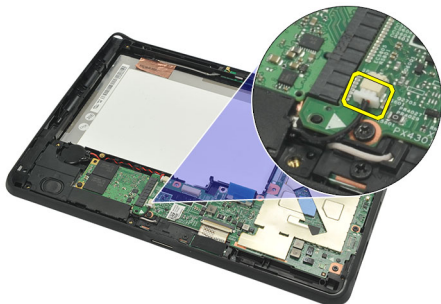
1. A gombelemet helyezze a foglalatába, és vezesse el a gombelem kábelét.
2. Húzza meg a csavarokat, amelyek a belső tárolóeszköz csatlakozást rögzítik.
3. Szerelje be a [belső tárolóeszközt](#).
4. Helyezze be az [akkumulátort](#).
5. Szerelje fel az [alsó burkolatot](#).
6. Szerelje fel a [címkeajtót](#).
7. Kövesse a [Miután befejezte a munkát a számítógép belsejében](#) című fejezet utasításait.

A hangszóró eltávolítása

1. Kövesse a [Mielőtt elkezdene dolgozni a számítógépen](#) című fejezet utasításait.
2. Távolítsa el a [címkeajtót](#).
3. Távolítsa el az [alsó burkolatot](#).
4. Távolítsa el az [akkumulátort](#).
5. Távolítsa el a csavarokat, amelyek a hangszórót a számítógéphez rögzítik.



6. Csatlakoztassa le a hangszóró kábelét.



7. Emelje meg, és távolítsa el a számítógépből a hangszórót.



A hangszóró beszerelése

1. Csatlakoztassa a hangszóró kábelét az alaplapi csatlakozóhoz.
2. Húzza meg a hangszórót rögzítő csavarokat.
3. Helyezze be az [akkumulátort](#).
4. Szerelje fel az [alsó burkolatot](#).
5. Szerelje fel a [címkeajtót](#).
6. Kövesse a [Miatán befejezte a munkát a számítógép belsejében](#) című fejezet utasításait.

A középső keret szerkezet eltávolítása

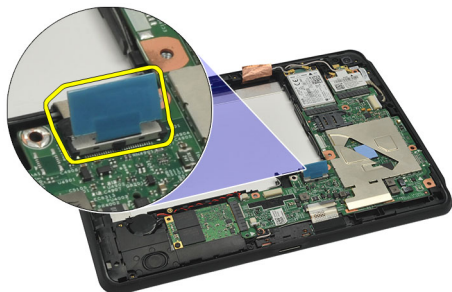
1. Kövesse a [Mielőtt elkezdene dolgozni a számítógépen](#) című fejezet utasításait.
2. Távolítsa el a [digitalizáló tollat](#).
3. Távolítsa el a [címkeajtót](#).
4. Távolítsa el az [alsó burkolatot](#).
5. Távolítsa el az [akkumulátort](#).
6. Távolítsa el a csavarokat, amelyek a középső keret szerkezetet a számítógéphez rögzítik.



7. Fejtse le a ragasztószalagokat, amelyek az antennát rögzítik a kijelző szerkezethez.



8. Csatlakoztassa le a kijelző kábelét.



9. A középső keret szerkezetet fejtse le a kijelző szerkezetről, és távolítsa el a számítógépből.



A középső keret szerkezet beszerelése

1. A középső keret szerkezetet illessze a számítógépre.
2. A középső keret szerkezet széleit nyomja a rögzítőkapcsokba, amíg azok a helyükre nem rögzülnek.
3. Csatlakoztassa a kijelző kábelét.
4. Ragassza fel a ragasztószalagokat, amelyek az antennát rögzítik a kijelző szerkezetéhez.
5. Húzza meg a csavarokat, amelyek a középső keret szerkezetet a számítógéphez rögzítik.
6. Helyezze be az [akkumulátort](#).
7. Szerelje fel az [alsó burkolatot](#).
8. Szerelje fel a [címkeajtót](#).
9. Kövesse a [Miatán befejezte a munkát a számítógép belsejében](#) című fejezet utasításait.

A kamera eltávolítása

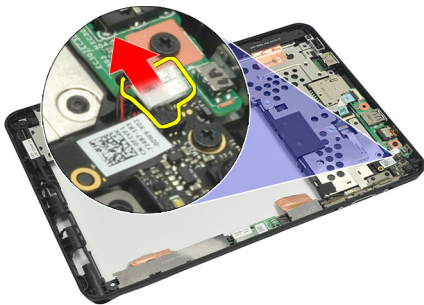
1. Kövesse a [Mielőtt elkezdene dolgozni a számítógépen](#) című fejezet utasításait.
2. Távolítsa el a [digitalizáló tollat](#).
3. Távolítsa el a [címkeajtót](#).
4. Távolítsa el az [alsó burkolatot](#).
5. Távolítsa el az [akkumulátort](#).
6. Távolítsa el a [középső keret szerkezetet](#).
7. Csatlakoztassa le a kamerakábel az alaplapi csatlakozóról.



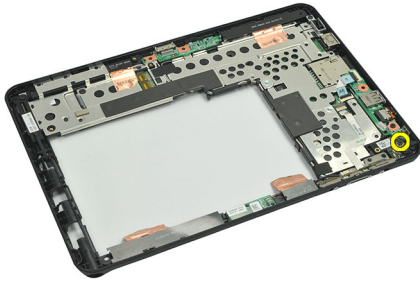
8. A kamerakábel fejtse le a ragasztóanyagról, amely azt az alaplpra rögzíti.



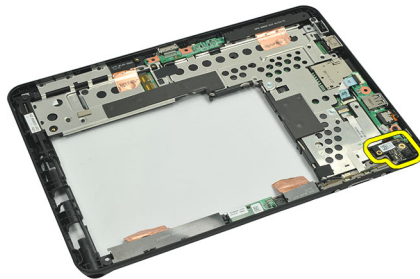
9. A középső keret szerkezetet fordítsa fel, és csatlakoztassa le a kamera LED-kábelt.



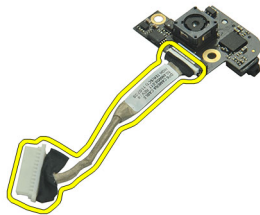
10. Távolítsa el a csavart, amely a kamera panelt a számítógéphez rögzíti.



11. Emelje meg, és távolítsa el a számítógépből a kamera panelt.



12. Csatlakoztassa le a kamerakábelt a kamera panelről.

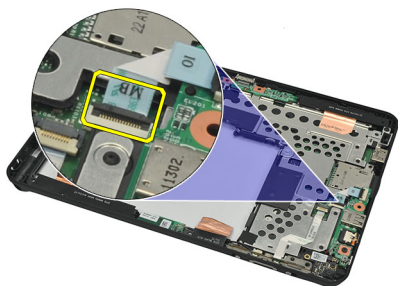


A kamera beszerelése

1. Csatlakoztassa a kamera kábelét a kamera panelre.
2. A kamerát helyezze a kijelző szerkezet felső szélére.
3. Húzza meg a kamerát rögzítő csavart.
4. A középső keret szerkezetet fordítsa fel, és csatlakoztassa a kamera LED-kábelt.
5. A kamerakábelt ragassza a ragasztóanyagra, amely azt az alaplaphoz rögzíti.
6. Csatlakoztassa a kamera kábelét az alaplaphoz.
7. Szerelje fel a [középső keret szerkezetet](#).
8. Helyezze be az [akkumulátort](#).
9. Szerelje fel az [alsó burkolatot](#).
10. Szerelje fel a [címkeajtót](#).
11. Kövesse a [Miután befejezte a munkát a számítógép belsejében](#) című fejezet utasításait.

Az I/O kártya eltávolítása

1. Kövesse a [Mielőtt elkezdene dolgozni a számítógépen](#) című fejezet utasításait.
2. Távolítsa el a [digitalizáló tollat](#).
3. Távolítsa el a [címkeajtót](#).
4. Távolítsa el az [alsó burkolatot](#).
5. Távolítsa el az [akkumulátort](#).
6. Távolítsa el a [középső keret szerkezetet](#).
7. Csatlakoztassa le az I/O elosztókártya kábelét az alaplapról.



8. Távolítsa el a csavart, amely az I/O kártyát rögzíti a számítógéphez.



9. Emelje meg, és távolítsa el a számítógépből az I/O kártyát.

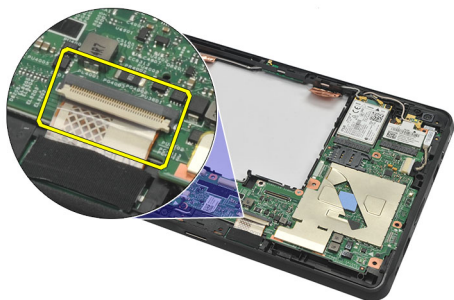


Az I/O kártyát beszerelése

1. Az I/O kártyát helyezze a kijelző szerkezet tetejére.
2. Húzza meg a csavart, amely az I/O kártyát rögzíti a számítógéphez.
3. Csatlakoztassa az I/O elosztókártya kábelét az alaplagra.
4. Szerelje fel a [középső keret szerkezetet](#).
5. Helyezze be az [akkumulátort](#).
6. Szerelje fel az [alsó burkolatot](#).
7. Szerelje fel a [címkeajtót](#).
8. Kövesse a [Miután befejezte a munkát a számítógép belsejében](#) című fejezet utasításait.

A dokkolókártya eltávolítása

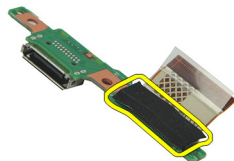
1. Kövesse a [Mielőtt elkezdene dolgozni a számítógépen](#) című fejezet utasításait.
2. Távolítsa el a [digitalizáló tollat](#).
3. Távolítsa el a [címkeajtót](#).
4. Távolítsa el az [alsó burkolatot](#).
5. Távolítsa el az [akkumulátort](#).
6. Távolítsa el a [középső keret szerkezetet](#).
7. Csatlakoztassa le a dokkolókártya kábelét az alaplapi csatlakozóról.



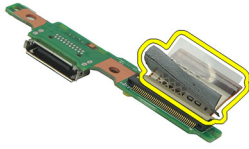
8. Fordítsa fel a középső keret szerkezetet, emelje meg és távolítsa el a dokkolókártyát a számítógépből.



9. Fejtse le a dokkolókártyát rögzítő ragasztószalagot.

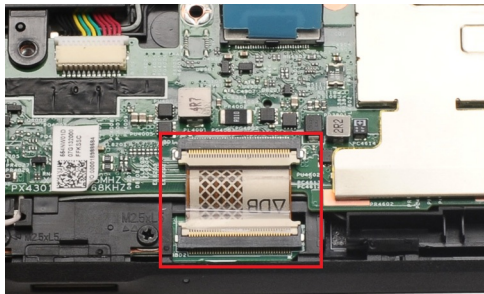


10. Emelje fel a rögzítőkapcsokat és csatlakoztassa le a dokkolókártya kábelét a dokkolókártyáról.



A dokkolókártya beszerelése

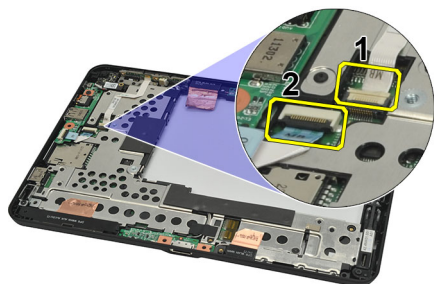
1. A dokkolókártya kábelét csatlakoztassa a dokkolókártyára, és pattintsa le a rögzítőkapcsokat.
2. Gondoskodjon arról, hogy a csatlakoztatott dokkolókábel a "DB" címkével felfelé nézzen, és a nyíl az alaplaptól felfelé álljon. A helytelen polaritás a dokkolókártya meghibásodását eredményezheti.



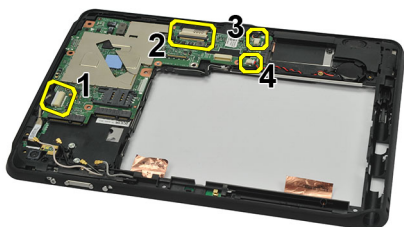
3. Ragassza fel a fekete ragasztószalagot, amely a kábelcsatlakozót a dokkolókártyára rögzíti.
4. Fordítsa fel a középső keret szerkezetet, és a dokkolókártya kábelét csatlakoztassa az alaplapra.
5. Szerelje a [középső keret szerkezetet](#).
6. Helyezze be az [akkumulátort](#).
7. Szerelje fel az [alsó burkolatot](#).
8. Szerelje fel a [címkeajtót](#).
9. Szerelje be a [digitalizáló tollat](#).
10. Kövesse a [Miután befejezte a munkát a számítógép belsejében](#) című fejezet utasításait.

Az alaplap eltávolítása

1. Kövesse a [Mielőtt elkezdene dolgozni a számítógépen](#) című fejezet utasításait.
2. Távolítsa el a [digitalizáló tollat](#).
3. Távolítsa el az [SD memóriakártyát](#).
4. Távolítsa el a [címkeajtot](#).
5. Távolítsa el a [telefon SIM-kártyát](#).
6. Távolítsa el az [alsó burkolatot](#).
7. Távolítsa el az [akkumulátort](#).
8. Távolítsa el a [WLAN-kártyát](#).
9. Távolítsa el a [WWAN-kártyát](#).
10. Távolítsa el a [belső tárolóeszközt](#).
11. Távolítsa el a [középső keret szerkezetet](#).
12. Emlje fel a rögzítőkapcsokat, és csatlakoztassa le a bekapcsológomb panel kábelét (1), illetve az I/O panel kábelét (2).



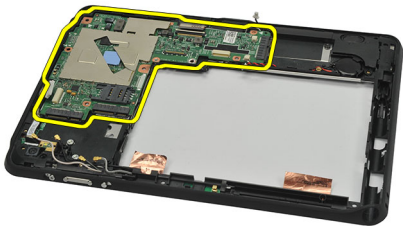
13. Fordítsa fel a középső keret szerkezetet, csatlakoztassa le az alaplpról a kamera kábelét (1), a dokkolókártya kábelét (2), a hangszóró kábelét (3) és a gombelem kábelét (4).



14. Távolítsa el a csavart, amely az alaplapot a középső keret szerkezethez rögzíti.



15. Emelje meg, és távolítsa el a számítógépből az alaplapot.

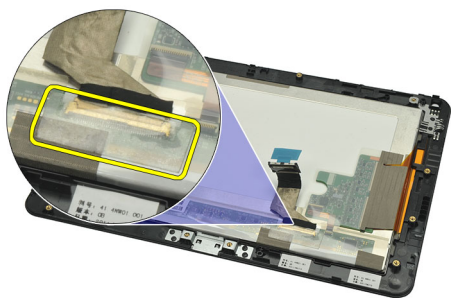


Az alaplapp beszerelése

1. Húzza meg a csavart, amely az alaplappot a középső keret szerkezetéhez rögzíti.
2. Fordítsa fel a középső keret szerkezetet, csatlakoztassa kamera kábelét az alaplappra, csatlakoztassa a dokkolókártya kábelét, a hangszóró kábelét és a gombelem kábelét.
3. Csatlakoztassa a bekapcsológomb kábelét és az I/O kártya kábelét, és pattintsa le a rögzítőkapcsokat.
4. Szerelje a [középső keret szerkezetet](#).
5. Szerelje be a [belső tárolóeszközt](#).
6. Szerelje be a [WWAN-kártyát](#).
7. Szerelje be a [WLAN-kártyát](#).
8. Helyezze be az [akkumulátort](#).
9. Szerelje fel az [alsó burkolatot](#).
10. Helyezze be a [telefon SIM-kártyát](#).
11. Szerelje fel a [címkeajtót](#).
12. Helyezze be az [SD memóriakártyát](#).
13. Szerelje be a [digitalizáló tollat](#).
14. Kövesse a [Miután befejezte a munkát a számítógép belsejében](#) című fejezet utasításait.

Az alacsony feszültségű differenciál-jelzés (LVDS) modul kábelének eltávolítása

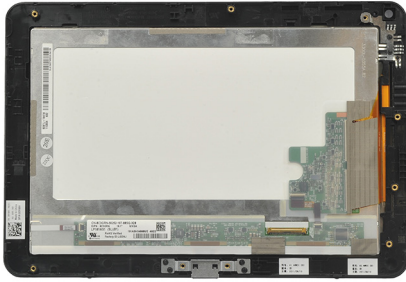
1. Kövesse a [Mielőtt elkezdene dolgozni a számítógépen](#) című fejezet utasításait.
2. Távolítsa el a [digitalizáló tollat](#).
3. Távolítsa el a [címkeajtót](#).
4. Távolítsa el az [alsó burkolatot](#).
5. Távolítsa el az [akkumulátort](#).
6. Távolítsa el a [középső keret szerkezetet](#).
7. Fejtse le a ragasztószalagot, amely a kijelző kábelét rögzíti.



8. Csatlakoztassa le a kijelző kábelét.



Az alábbi ábra bemutatja a kijelzőpanel szerkezetet, miután a számítógépből a fenti sorrendben minden alkatrész eltávolításra került.



Az alacsony feszültségű differenciál-jelzés (LVDS) modul kábelének beszerelése

1. Csatlakoztassa a kijelzőkábelét a kijelzőpanel szerkezetéhez.
2. Ragassza fel a szalagot, amely a kijelzőkábelét rögzíti.
3. Szerelje fel a [középső keret szerkezetet](#).
4. Helyezze be az [akkumulátort](#).
5. Szerelje fel az [alsó burkolatot](#).
6. Szerelje fel a [címkeajtót](#).
7. Szerelje be a [digitalizáló tollat](#).
8. Kövesse a [Miután befejezte a munkát a számítógép belsejében](#) című fejezet utasításait.

Rendszerbeállítás

Rendszerbeállítás áttekintése

A Rendszerbeállítás az alábbiakat teszi lehetővé:

- Módosíthatja a rendszerkonfigurációs adatokat a hardver számítógépbe szerelését, cseréjét vagy eltávolítását követően.
- Olyan felhasználó által választható opciókat állíthat be vagy módosíthat, mint például a felhasználói jelszó.
- Megállapíthatja az aktuális memóriaméretet vagy beállíthatja a telepített merevlemez típusát.
- Ellenőrizheti az akkumulátor állapotát.

A Dell azt ajánlja, hogy a rendszerbeállítások használata előtt - későbbi felhasználás céljából - írja le a Rendszerbeállítások képernyőn látható információkat.



FIGYELMEZTETÉS: Ha nem szakértő felhasználó, ne módosítsa az itt található beállításokat. Bizonyos változtatások a számítógép hibás működését okozhatják.

Belépés a Rendszerbeállításba



MEGJEGYZÉS: Mielőtt belép a Rendszerbeállításba, csatlakoztatnia kell egy USB billentyűzetet a számítógép bal oldalán lévő USB portra, vagy ha a számítógép dokkolva van, a dokkolóállomás hátulján lévő portra.

1. Kapcsolja be (vagy indítsa újra) a számítógépet.
2. A kék DELL embléma megjelenését követően várja meg, amíg megjelenik az F2 billentyű lenyomására utaló készenléti jel.
3. Amint megjelenik az F2 készenléti jel, azonnal nyomja le az <F2> billentyűt.



MEGJEGYZÉS: Az F2 jelzés azt jelzi, hogy a billentyűzet inicializálva van. A jelzés nagyon gyorsan megjelenhet; figyeljen, hogy időben megnyomhassa az <F2> billentyűt. Ha az <F2> billentyűt a jelzés megjelenése előtt nyomja le, a billentyűleütés hatástalan lesz.

4. Ha túl sokáig vár, és megjelenik az operációs rendszer emblémája, várjon tovább, amíg meg nem jelenik a Microsoft Windows asztal. Ekkor kapcsolja ki a számítógépet, és próbálja újra a műveletet.

Rendszerbeállítás navigáció

- | | |
|----------------------------------|---|
| Menu (Menü) | A System Setup (Rendszerbeállítás) ablak tetején jelenik meg. Ez a mező biztosít hozzáférést a Rendszerbeállítási opciókhoz. A navigáláshoz használja a < Balra nyíl > és a < Jobbra nyíl > billentyűket. Amikor a Menu (Menü) opció van kijelölve, az Options List (Opciólista) felsorolja az opciókat, amelyek a számítógépre telepített hardvert ismertetik. |
| Options Field (Opciómező) | Az Options List (Opciólista) jobb oldalán látható, és az Options List (Opciólista) egyes opcióira vonatkozó információkat tartalmazza. Ebben a mezőben tekintheti meg a számítógépre vonatkozó információkat, és módosíthatja az aktuális beállításokat. Az aktuális beállítás módosításához nyomja meg az < Enter > billentyűt. Az <ESC> billentyű megnyomásával visszatérhet az Opciólistába (Options List). |



MEGJEGYZÉS: Az opciók mezőben felsorolt beállítások nem mind módosíthatók.

Help (Súgó) A System Setup (Rendszerbeállítás) ablak jobb oldalán található, és az **Option list** (Opciólista) kijelölt eleméről nyújt információt.

A System Setup (Rendszerbeállítás) mezői között az alábbi billentyűk használatával navigálhat:

Billentyű	Művelet
<F2>	A System Setup (Rendszerbeállítás) kiválasztott tételére vonatkozó információ megjelenítése.
<Esc>	Kilépés az aktuális nézetből vagy az aktuális nézet váltása az Exit (Kilépés) oldalra a Rendszerbeállításban.
< Felfelé nyíl > vagy < Lefelé nyíl >	A megjelenítendő tétel kiválasztása.
< Balra nyíl > vagy < Jobbra nyíl >	A megjelenítendő menü kiválasztása.
– vagy +	A meglévő tétel értékének módosítása.
<Enter>	Almenü kiválasztása vagy parancs végrehajtása.
<F9>	Az alapértelmezett beállítások betöltése.
<F10>	Az aktuális konfiguráció elmentése és kilépés a Rendszerbeállításból.

Rendszerindító menü

Amikor a Dell embléma megjelenik, az <F12> megnyomásával indítható el az egyszerű rendszerindító menü a rendszer számára rendelkezésre álló érvényes indítóeszközök listájával. A **Hard Drive Network Diagnostics** és **Enter Setup** (Merevlemez-meghajtó, Hálózat, Diagnosztika és a Belépés a beállításokba) opciók találhatóak ebben a menüben. A rendszerindító menüben felsorolt eszközök a rendszeren lévő indítóeszközöktől függenek. Ez a menü használható akkor, ha egy adott eszközt szeretne indítani vagy a rendszer diagnosztikáját szeretné elvégezni. Az indítómenü használatával nem módosítja a BIOS-ban tárolt rendszerindítási sorrendet.

Rendszerbeállítási opciók

Main (Alapadatok)

A Main (Alapadatok) fül tartalmazza a számítógép elsődleges hardverfunkcióinak listáját. Az alábbi táblázat ismerteti az egyes opciók funkcióját.

4. táblázat: Main (Alapadatok) fül

Opció	Funkció
System Time (Rendszeridő)	A számítógép belső óráját nullázza.
System Date (Rendszer dátum)	A számítógép belső naptárát nullázza.
BIOS Version (A BIOS verziószáma)	A BIOS verziószám megjelenítése.
Service Tag (Szervizcímke)	A számítógép szervizcímkejének megjelenítése.
Asset Tag (Termékcímke)	A számítógép termékcímkejének megjelenítése.
CPU Type (CPU típusa)	A processzor típusa.

Opció	Funkció
CPU Speed (CPU sebessége)	A processzor sebessége.
CPU ID (CPU azonosító)	A processzor azonosítójának megjelenítése.
CPU Cache (CPU gyorsítótár)	A processzor gyorsítótárára vonatkozó információk megjelenítése
L1 Cache Size (L1 gyorsítótár mérete)	A CPU L1-gyorsítótárának mérete.
L2 Cache Size (L2 gyorsítótár mérete)	A CPU L2-gyorsítótárának mérete.
Rögzített merevlemez	A merevlemez-meghajtó modellszámát és kapacitását jeleníti meg.
System Memory (Rendszermemória)	A számítógép beépített memóriájának megjelenítése.
Extended Memory (Bővített memória)	A számítógépre telepített memória megjelenítése.
Memory Speed (Memória sebessége)	A memória sebessége.

Advanced (Speciális)

Az Advanced (Speciális) fül lehetővé teszi a számítógép teljesítményét befolyásoló funkciók beállítását. Az alábbi táblázat ismerteti az egyes opciók funkcióját, illetve azok alapértelmezett értékeit.

5. táblázat: Az Advanced (Speciális) lap

Opció	Funkció	Alapértéke:
Intel SpeedStep	A SpeedStep funkció engedélyezése vagy letiltása.	Enabled (Engedélyezett)
Virtualization (Virtualizáció)	A virtualizációs funkció engedélyezése vagy letiltása.	Enabled (Engedélyezett)
Aktiválás hálózaton keresztül	Lehetővé teszi, hogy a rendszer LAN eszközök csatlakoztatásakor bekapcsoljon készenléti állapotból.	Enabled (Engedélyezett)
USB emuláció	Az Intel USB emulációs funkció engedélyezése vagy letiltása.	Enabled (Engedélyezett)
USB általi aktiválás támogatása	Lehetővé teszi az USB eszközök számára, hogy a számítógépet aktiválják készenléti állapotból. Ez a funkció csak akkor engedélyezhető, ha a váltóáramú adapter van csatlakoztatva.	Disabled (Letiltva)
Adapter figyelmeztetések	Az adapter figyelmeztetéseket engedélyezi vagy tiltja le.	Enabled (Engedélyezett)
Charger Behavior (Töltő működése)	Annak meghatározása, hogy az számítógép töltsse-e az akkumulátort, amikor a váltóáramú adapterre csatlakozik.	Disabled (Letiltva)

Opció	Funkció	
Express Charge	A Dell gyorsítottó technológiája.	Alapértéke: Enabled (Engedélyezett)
Akkumulátor állapota	Az akkumulátor aktuális állapotának megjelenítése.	
Miscellaneous Devices (Egyéb eszközök)	Ez a mező különféle alaplapi eszközök engedélyezésére, illetve letiltására szolgál.	

Security (Biztonság)

A Security (Biztonság) fül jelenít meg a biztonsági beállításokat, és lehetővé teszi a számítógép biztonsági funkcióinak módosítását.

6. táblázat: Security (Biztonság) fül

Computrace	A Computrace funkciót engedélyezi vagy tiltja le a számítógépen.
TPM support (TPM támogatás)	A TPM támogatás engedélyezése vagy letiltása.

Boot (Rendszerindítás)

A Boot (Rendszerindítás) fül teszi lehetővé a rendszerindítási sorrend módosítását.

Exit (Kilépés)

Ebben a részben a beállításokat lehet menteni, elvetni és betölteni, a Rendszerbeállításból való kilépés előtt.

Hibaelhárítás

Bővített rendszerindítás előtti rendszerfelmérés (ePSA)

Az ePSA egy, a számítógép diagnosztikai segédprogramja. Ez a segédprogram a számítógép számos tesztjeinek sorozata. Ezek a tesztek akkor is futtathatók, ha a számítógép nem rendelkezik adathordozóval (merevlemez-meghajtóval, CD meghajtóval stb.). Ha egy, az ePSA által tesztelt komponens hibás, a rendszer hibaüzenetet jelenít meg és hangkódokat ad.

Jellemzők

- Grafikus felhasználói felület
- Automatikus alapértelmezett működés - az összes eszköz tesztelése, lehetővé téve a felhasználó számára, hogy a tesztet bármikor megszakítsa, és kiválassza bármely eszközt
- A fő rendszerindító eszköz ellenőrzése annak érdekében, hogy készen áll-e az operációs rendszer környezetben történő indításra
- Notebook panel teszt
- Videomemória teszt
- Akkumulátor teszt
- Töltő teszt
- Ventilátor teszt
- Eseménynapló átvizsgálás
- Többprocesszoros gyorsítótár teszt
- Konfiguráció - a kábeles csatlakozások, valamint a számítógépre telepített Bluetooth, WLAN és WWAN eszközök állapotának megjelenítése
- Rendszerállapot - a ventilátor, akkumulátor, hőmérsékleti és csatlakozási állapotok megjelenítése

Az ePSA diagnosztikai segédprogram futtatása



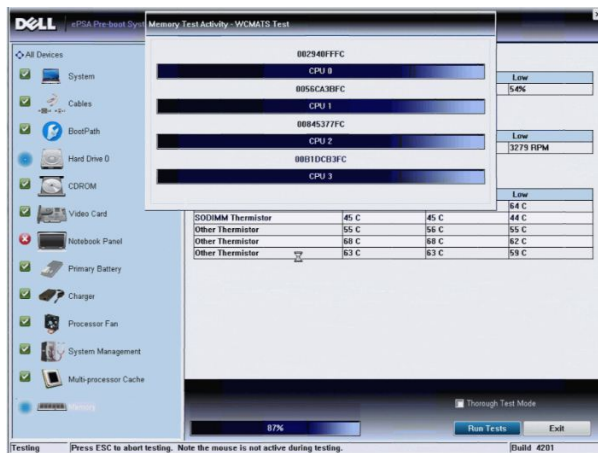
MEGJEGYZÉS: Az alábbi lépések használhatók az ePSA diagnosztikai segédprogram futtatására DOS üzemmódban külső billentyűzet nélkül.

A toll alapértelmezett kalibrációval, illetve az Ön vagy más felhasználó által beállított kalibrációval működik. Javasolt a toll használata az Ön személyes kalibrációs beállításával. A kalibráció optimalizálja a tollat minden egyes felhasználó számára.

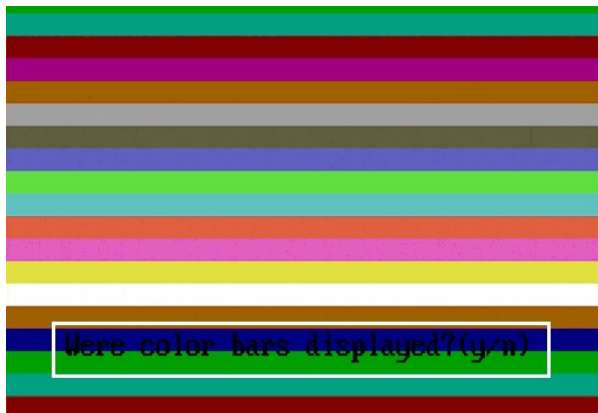
1. Kapcsolja be a rendszert, majd rögtön nyomja meg a bekapcsológomb + biztonság (Ctrl-Alt-Del) gomb kombinációját néhány másodpercig.



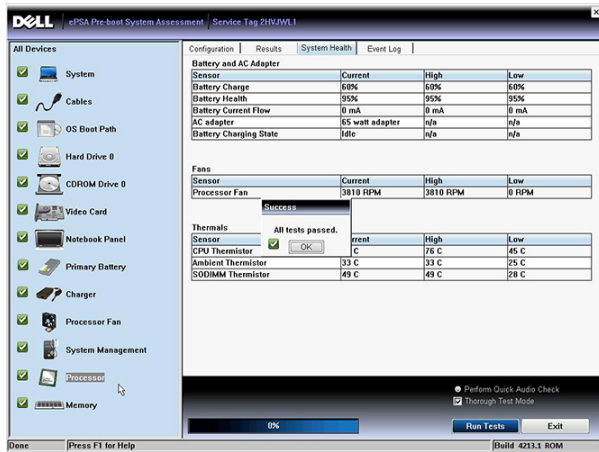
2. A számítógép elindul, és automatikusan elkezd futtatni az ePSA segédprogramot.



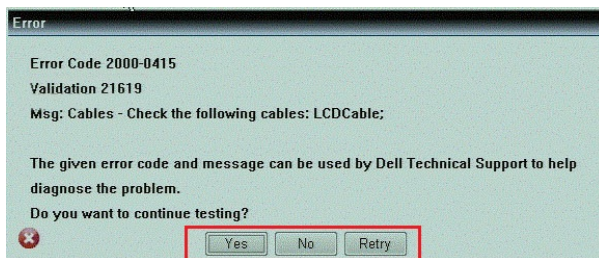
3. A teszt folyamat alatt a program kéri, hogy a kérdésekre adjon YES (IGEN) vagy NO (NEM) választ. A válaszadáshoz használja a hangerő növelő gombot = YES (Igen), illetve a hangerő csökkentő gombot = NO (NEM).



4. A biztonsági gomb (Ctrl-Alt-Del) megnyomása után az OK gombra kattinthat, amikor a tesztek befejeződnek.



5. A hangerő növelő, illetve csökkentő gombok Tab billentyűként is használhatók az opciók közötti váltásra.



Hangkódok

Ha a monitor nem tudja megjeleníteni a hibaüzeneteket, a számítógép az indítás során a problémát azonosító hangjelzés-sorozatokat (hangkódokat) bocsát ki. Az egyes hangjelzések közötti szünet 300 ezredmásodperc, a hangjelzés-sorozatok között 3 másodpercnyi szünet van, az egyes hangjelzések időtartama 300 ezredmásodperc. Az egyes hangjelzések és hangjelzés-sorozatok után a BIOS felismeri, ha a felhasználó megnyomja a bekapcsológombot. Ebben az esetben a BIOS megszakítja a ciklust és elvégzi a normális kikapcsolási folyamatot.

Kód Ok és hibaelhárítási lépések

- 1 A BIOS ROM ellenőrző összegének kiszámítása folyamatban van, vagy meghiúsult
Alaplap meghibásodás, BIOS vagy ROM hiba
- 2 Nem érzékelhető RAM
Nem található a memória
- 3 Chipkészlet hiba (North és South Bridge chipkészlet, DMA/IMR/ időzítő hiba), pontos idő óra teszt hiba, Gate A20 hiba, Super I/O chip hiba, billentyűzet vezérlő teszt hiba
Alaplap hiba
- 4 RAM-olvasási/-írási hiba
Memória hiba
- 5 Valós idejű óra tápellátási hiba
CMOS akkumulátor hiba
- 6 Video BIOS teszt hiba

Kód Ok és hibaelhárítási lépések

Videokártya hiba

7 Processzorgyorsítótár-teszt hiba

Processzor hiba

8 Kijelző

Kijelző hiba

LED hibakódok

A diagnosztikai LED kódokat a bekapcsológomb LED fénye szolgáltatja. A bekapcsológomb LED fénye a megfelelő meghibásodást jelző LED kódok szerint villog. Példa: Ha nem érzékelhető memória (2. LED kód) , a LED kétszer villan, ezt egy szünet követi, majd újra kétszer villan stb. Ez a minta ismétlődik, amíg a rendszert ki nem kapcsolják.

Kód Ok és hibaelhárítási lépések

1 Alaplap: BIOS ROM hiba

Alaplap meghibásodás, BIOS vagy ROM hiba

2 Memória

Nem érzékelhető memória/RAM

3 Chipkészlet hiba (North és South Bridge chipkészlet, DMA/IMR/ időzítő hiba), pontos idő óra teszt hiba, Gate A20 hiba, Super I/O chip hiba, billentyűzet vezérlő teszt hiba

Alaplap hiba

4 RAM-olvasási/-írási hiba

Memória hiba

5 Valós idejű óra tápellátási hiba

CMOS akkumulátor hiba

6 Video BIOS teszt hiba

Videokártya hiba

7 Processzorgyorsítótár-teszt hiba

Processzor hiba

8 Kijelző

Kijelző hiba

N-trig digitalizáló hibaelhárítás

Az N-trig Tablet Settings kisalkalmazás használható a digitalizáló számos beállításainak módosítására. Amikor a rendszer betölti az N-trig illesztőprogramokat, egy ikon jelenik meg a tálcán.

Az alábbi rész ismerteti a hibaelhárítás lépéseit a telepítési és teljesítmény problémák megoldásához.

Telepítési problémák

Hibaüzenet: "Hardware is not adequate for running this software" (A hardver nem alkalmas ennek a szoftvernek a futtatására)

A hibaelhárítás lépései:

1. Ellenőrizze, hogy a köteg, amelyet telepíteni próbál, kompatibilis-e az operációs rendszerrel (Win7)
2. Ellenőrizze, hogy a köteg, amelyet telepíteni próbál, megfelelő típusú-e (32 bites, 64 bites)

Teljesítmény problémák

Nincs több érintéssel funkció: Az N-trig szoftverköteg nincs telepítve

A hibaelhárítás lépései:

1. Ellenőrizze, hogy telepítve van-e az N-Trig köteg. Kattintson a **Vezérlőpult** → **N-trig DuoSense Digitizer Settings** (N-trig DuoSense digitalizáló beállítások) lehetőségére. Ha a köteg nincs telepítve, telepítse a számítógépre az operációs rendszernek megfelelő köteget.
2. A rendszerinformációk megtekintésével ellenőrizheti, hogy hány érintőpont érzékelhető.
 - Kattintson a **Start** gombra.
 - Az egér jobb oldali gombjával kattintson a **Számítógép** menüpontra, majd kattintson a **Tulajdonságok** lehetőségére.
 - Az információs ablakban megjelenik az érintőpontok száma



Teljesítmény problémák

Nincs több érintéssel funkció: Az N-trig szoftverköteg telepítve van

A hibaelhárítás lépései:

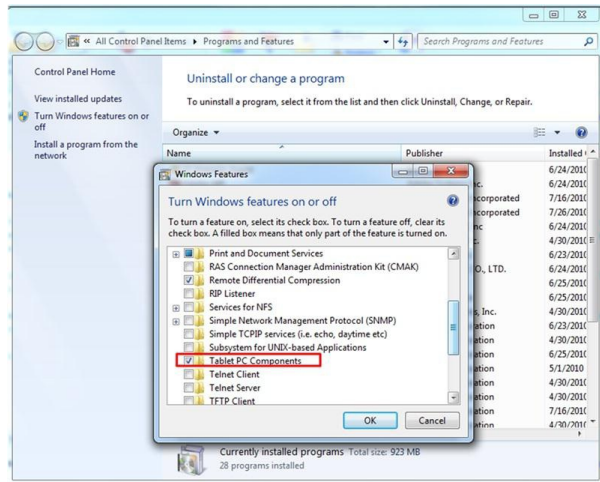
- Nyissa meg az eszközkezelőt, majd ellenőrizze, hogy a Digitizer alkalmazást a rendszer felismeri-e.




- Ha az eszköz érzékelhető, távolítsa el az N-trig köteget, majd telepítse újra.
- Ha az eszköz nem érzékelhető, keresse az **Ismeretlen eszközök** között, és frissítse az illesztőprogramot az ismeretlen eszközhöz.

Windows 7 alatt az N-trig szoftverköteg sikeres telepítése után jelölje be a Táblaszámítógép-összetevők jelölőnégyzetet (a Windows szolgáltatásokban).

Ennek ellenőrzése érdekében kattintson a **Vezérlőpult** → **Programok és szolgáltatások** lehetőségre. A **Programok és szolgáltatások** ablakban kattintson a **Windows szolgáltatások be-/kikapcsolása** hivatkozásra, amely a bal oldali sávban található, mint azt az alábbi ábra mutatja.



Műszaki adatok

 **MEGJEGYZÉS:** A kínált opciók régióként eltérőek lehetnek. A következő műszaki adatok csupán a törvény értelmében a számítógéphez kötelezően mellékelte adatok. Ha többet szeretne megtudni a számítógép konfigurációjáról, kattintson a **Start** → **Súgó és támogatás** menüpontra, és válassza a számítógép adatainak megtekintését.

Rendszerinformációk	
Chipkészlet	Intel SM35 Express chipkészlet
DRAM-busz szélessége	32-bites
Flash EPROM	SPI 16M bit
processzor	
Típus	Intel Atom Z670
Külső buszfrekvencia	800 MHz
Memória	
Memóriakapacitás	2 GB
Memória típusa	800 MHz DDR2
Hang	
Típus	alap audio osztály
Vezérlő	IDT 92HD87
Sztereó átalakítás	24 bites (analóg-digitális és digitális-analóg)
Interfész:	
Belső	kiváló minőségű hang
Külső	bemeneti mikrofoncsatlakozó, sztereó fejhallgató- és külső hangszóró-csatlakozó
Hangszórók	egy
Belső hangszóró-erősítő	2 W (jellemző) csatormánként
Hangerőszabályzók	szabályzó
Videokártya	
Videokártya típusa	alaplagra integrált
Adatbusz	integrált videokártya

Videokártya	
Képernyővezérlő	Intel HD Graphics 600
Videomemória	766 MB

Kommunikáció	
Hálózati adapter	egy RJ-45 csatlakozó a dokkolóállomáson keresztül
Vezeték nélküli kapcsolat	<ul style="list-style-type: none"> • Vezeték nélküli funkció be-/kikapcsolása • WWAN és globális műholdas navigációs rendszer (GNSS) • Wi-Fi

Portok és csatlakozók	
Hang	egy db mikrofon/sztereó fejhallgató/hangszóró csatlakozó
Videokártya	egy darab 19-tűs HDMI csatlakozó
USB	egy darab 4 tűs USB 2.0-kompatibilis csatlakozó
Memóriakártya-olvasó	1 darab 3 az 1-ben memóriakártya-olvasó

Kijelző	
Típus	WXGA IPS LED
Méret	10,1 hüvelykes, nagyfelbontású (HD)
Méretetek	
Magasság	135,60 mm
Szélesség	216,96 mm
Átló	255,85 mm
Aktív terület (X/Y)	216,96 mm / 135,60 mm
Maximális felbontás	1280 x 800 képpont
Maximális fényerő	340 nit
Frissítési sebesség	60 Hz
Minimális látószögek:	
Vízszintes	+/- 80°
Függőleges	+/- 80°
Képpont méret	0,1695 mm x 0,1695 mm

Akkumulátor	
Típus (30Whr)	4–cellás lítium-ion
Méretetek	
Hossz	165,50 mm

Akkumulátor	
Magasság	5,90 mm
Szélesség	114,10 mm
Súly	200,00 g
Feszültség	7,4 VDC
Hőmérséklet-tartomány	
Üzemi	0 °C és 60 °C között
Készenléti	-20 °C és 60 °C között
Gombelem	3 V-os CR2032 lítium-ion
Váltóáramú adapter	
Típus	30 W
Bemeneti feszültség	100 és 240 volt egyenáram között
Bemeneti áramerősség (maximum)	1,0 A
Bemeneti frekvencia	50 Hz és 60 Hz között
Kimeneti teljesítmény	30 W
Kimeneti áramerősség (30 W)	1,58 A
Névleges kimeneti feszültség	19 +/-1,0 V egyenáram
Hőmérséklet-tartomány:	
Üzemi	0 °C és 40 °C között
Készenléti	-20 °C és 85 °C között
Fizikai jellemzők	
Magasság	15 mm
Szélesség	270 mm
Mélység	186 mm
Súly (minimum)	816 g
Környezeti	
Hőmérséklet:	
Üzemi	0 °C és 35 °C között
Tárolási	-40 °C és 65 °C között
Relatív páratartalom (maximum):	
Üzemi	10 és 90% között (nem lecsapódó)
Tárolási	5 és 95% között (nem lecsapódó)

Környezeti


Tengerszint feletti magasság (maximum):

Üzemi -15,20 m és 3048 m között

Készenléti -15,20 m és 10 668 m között

Légszennyezési szint G1-es osztályú az ISA-S71.04-1985 jelű szabvány szerint

A Dell elérhetőségei

 **MEGJEGYZÉS:** Amennyiben nem rendelkezik aktív internetkapcsolattal, elérhetőségeinket megtalálhatja a vásárlást igazoló nyugtán, a csomagoláson, a számlán vagy a Dell termékkatalógusban.

A Dell számos támogatási lehetőséget biztosít, online és telefonon keresztül egyaránt. A rendelkezésre álló szolgáltatások országonként és termékenként változnak, így előfordulhat, hogy bizonyos szolgáltatások nem érhetőek el az Ön lakhelye közelében. Amennyiben szeretne kapcsolatba lépni vállalatunkkal értékesítéssel, műszaki támogatással vagy ügyfélszolgálattal kapcsolatos ügyekben:

1. Látogasson el a **support.dell.com** oldalra.
2. Válassza ki a támogatás kategóriáját.
3. Amennyiben nem az Egyesült Államokban él, válassza ki a megfelelő országcódot, a **support.dell.com** webhely alján, vagy válassza az **All** (Összes) lehetőséget további opciók megtekintéséhez.
4. Válassza a szükségeitnek megfelelő szolgáltatási vagy támogatási hivatkozást.